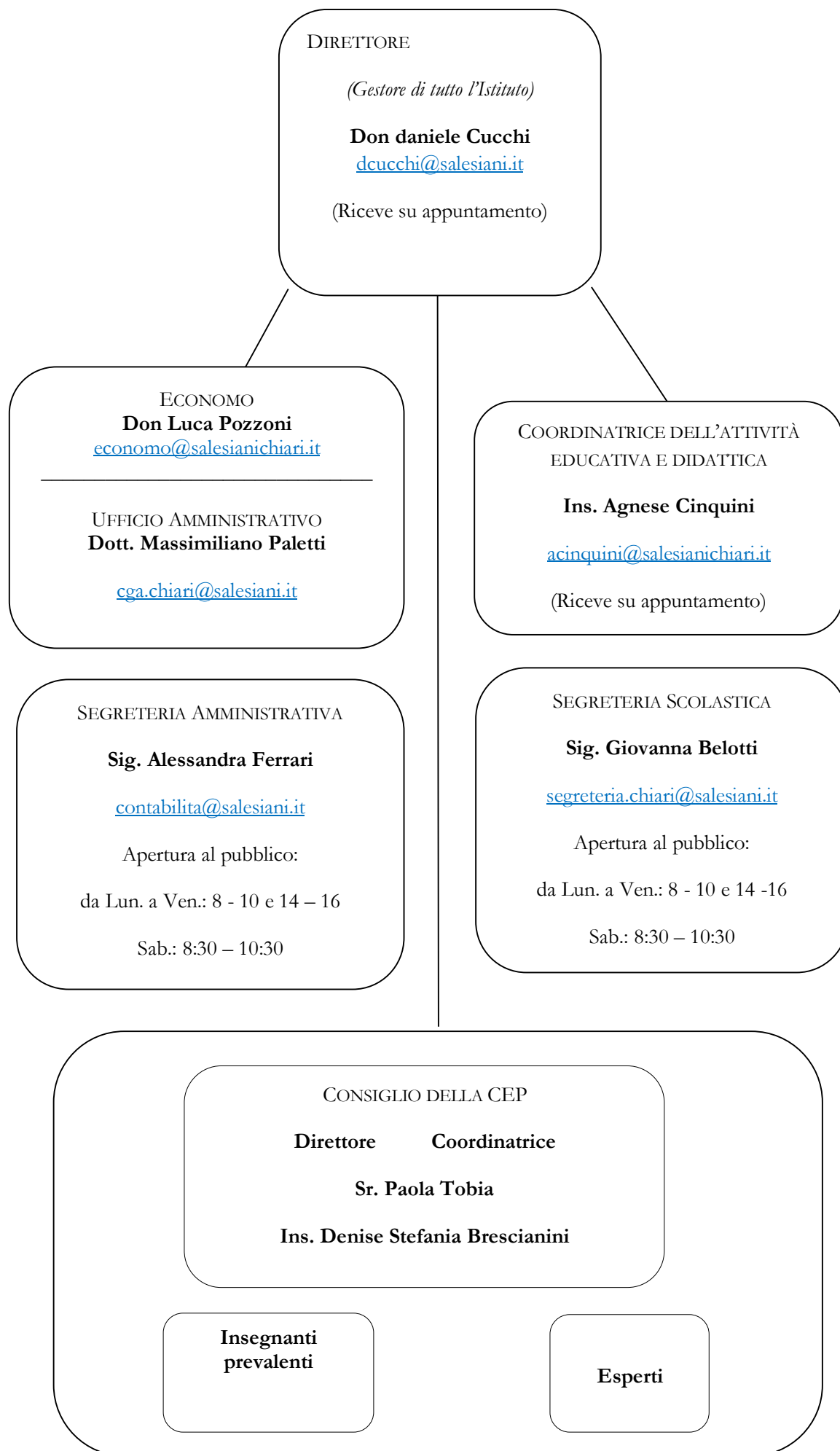


## ALLEGATO 1: ORGANIZZAZIONE DELLA COMUNITA' EDUCATIVA



## ALLEGATO 2: ELEMENTI CARATTERIZZANTI PECUP

<b>IDENTITÀ ED AUTONOMIA</b>	
<i>Operare scelte personali e assumersi responsabilità.</i>	
<b>CONOSCENZA DI SÉ</b>	<ul style="list-style-type: none"> <li>✓ Prendere coscienza della dinamica che porta all'affermazione della propria identità.</li> <li>✓ Sviluppare la capacità di affrontare le situazioni che cambiano, a partire da se stessi e dalla propria esperienza: si può essere ogni volta diversi (a casa, a scuola, con i coetanei; nelle preferenze, nel corpo, nelle reazioni emotive, con le persone dello stesso e dell'altro sesso; come ci vediamo noi, come ci vedono gli altri), pur rimanendo sempre se stessi. Ogni volta diversi eppure sempre se stessi.</li> </ul>
	<ul style="list-style-type: none"> <li>✓ Comprendere la necessità di interrogarsi sulla valenza e sulle difficoltà del processo interiore, che porta alla formazione di una personalità unitaria, mediante le varie sollecitazioni interne ed esterne.</li> <li>✓ Scoprire l'importanza decisiva, nel percorso di sviluppo individuale, del senso attribuito all'insieme delle esperienze e dei problemi di cui il ragazzo è protagonista.</li> </ul>
	<ul style="list-style-type: none"> <li>✓ Gestire l'irrequietezza emotiva e intellettuale, spesso generata dal processo di ricerca e d'affermazione della propria identità, imparando a comunicarla a coetanei e adulti significativi, al fine di ricevere supporto e scoprire modalità adatte per affrontare stati d'animo difficili e per risolvere in autonomia problemi esistenziali, intellettuali, operativi, morali, estetici, sociali non risolti.</li> </ul>
	<ul style="list-style-type: none"> <li>✓ Sviluppare una capacità di confronto non solo con la riflessione su esperienze vissute direttamente, ma anche situazioni dedotte dall'esperienza altrui, testimoniate dall'universalità dei personaggi creati dall'arte (poetica, letteraria, cinematografica, musicale), che hanno contribuito ad arricchire l'umanità di senso e di valore.</li> <li>✓ Sviluppare sensibilità e consapevolezza verso compiti significativi e socialmente riconosciuti di servizio alla persona (verso i familiari, gli altri compagni, gli adulti, anziani ecc.), all'ambiente ed alle istituzioni.</li> </ul>
	<ul style="list-style-type: none"> <li>✓ Porsi in modo attivo e critico di fronte alla crescente quantità di informazioni e di sollecitazioni comportamentali esterne, manifestando la capacità di qualificarle, decifrarle, riconoscerle fin nei messaggi impliciti che le accompagnano, così da poterle giudicare autonomamente.</li> <li>✓ Individuare le relazioni esistenti tra la comprensione di fenomeni scientifici e tecnologici, i valori etici, i processi sociali e le conseguenti scelte e responsabilità personali, allo scopo di irrobustire l'identità e la consistenza del proprio esistere.</li> </ul>
<b>RELAZIONE CON GLI ALTRI</b>	<ul style="list-style-type: none"> <li>✓ Maturare la capacità di interagire con i coetanei (per conoscere gli altri e per conoscere se stessi) e con gli adulti (al fine di sperimentare un positivo meccanismo di emulazione-contrapposizione, che gli consenta di distinguere consapevolmente tra modelli positivi e negativi).</li> <li>✓ Scoprire la difficoltà, ma anche la necessità, dell'ascolto delle ragioni altrui, del rispetto, della tolleranza, della cooperazione e della solidarietà.</li> <li>✓ Mantenere una spiccata disponibilità alla critica, al dialogo e alla collaborazione per orientare al meglio e progressivamente i propri convincimenti e comportamenti e le proprie scelte.</li> <li>✓</li> </ul>
<b>L'ORIENTAMENTO</b>	
<i>Fare piani per il futuro, verificare ed adeguare il proprio progetto di vita.</i>	
	<ul style="list-style-type: none"> <li>✓ Pensare al proprio futuro, da vari punti di vista (umano, sociale, ecc.) ed elaborare delle ipotesi circa il proprio progetto di vita.</li> <li>✓ Dimostrare apertura e disponibilità verso la verifica e l'adeguatezza delle decisioni sul proprio futuro scolastico.</li> </ul>
<b>CONVIVENZA CIVILE</b>	

- ✓ Maturare la consapevolezza di essere titolare di diritti, ma anche di essere soggetto a doveri in una prospettiva educativa che affronta, con responsabilità e indipendenza, i problemi quotidiani riguardanti la cura della propria persona in casa, nella scuola e nella più ampia comunità sociale e civile.
- ✓ Conoscere l'organizzazione costituzionale ed amministrativa del nostro Paese, nonché gli elementi essenziali degli ordinamenti comunitari ed internazionali e le loro funzioni.
- ✓ Promuovere per sé e per gli altri, l'attenzione alla relazione tra benessere fisico strettamente connesso a quello psicologico, morale e sociale.
- ✓ Si comporta, inoltre, a scuola (viaggi di istruzione compresi), per strada, negli spazi pubblici, sui mezzi di trasporto, in modo da rispettare gli altri, comprendendo l'importanza di riconoscere codici e regolamenti stabiliti, e fare proprie le ragioni dei diritti, dei divieti e delle autorizzazioni che essi contengono.
- ✓ Rispettare l'ambiente, conservandolo e ricordando che è patrimonio a disposizione di tutti, adottando comportamenti adeguati.

#### **STRUMENTI CULTURALI INTERDISCIPLINARI E SPECIFICI DISCIPLINARI**

*Per leggere e governare l'esperienza.*

- ✓ Conoscere il proprio corpo e, in maniera elementare, il suo funzionamento.
- ✓ Padroneggiare le conoscenze e le abilità che consentono, mediante l'esercizio fisico, l'attività motorio-espressiva, il gioco organizzato e la pratica sportiva individuale e di squadra.
- ✓ Conoscere ed utilizzare, in maniera elementare, tecniche differenziate di lettura silenziosa dei testi e leggere correttamente, ad alta voce, testi noti e non noti di semplice dettato.
- ✓ Impiegare un vocabolario attivo e passivo adeguato agli scambi sociali e culturali e comprendere messaggi orali e visivi intuendone, almeno in prima approssimazione, gli aspetti impliciti;
- ✓ Essere in grado di produrre testi brevi, in forma orale e scritta, ragionevolmente ben costruiti (sia a livello linguistico sia di costruzione progressiva dell'informazione) e adatti alle varie situazioni comunicative.
- ✓ Avere un'idea precisa, della natura e della funzione delle singole parole (analisi grammaticale) e della struttura della frase semplice e complessa (analisi logica).
- ✓ Muoversi con sicurezza nell'identificare le classi di parole (soggetto, oggetto diretto e indiretto, tipi di complemento, connettivi, tipi di subordinate, tipi di frase, ecc.).
- ✓ Riconoscere le principali caratteristiche linguistiche e comunicative di testi diversi.
- ✓ Servirsi dei principali strumenti di consultazione (dizionari di vario tipo, grammatiche, ecc.).
- ✓ Possedere adeguate nozioni su elementi della storia della lingua italiana e dei rapporti tra l'italiano e i dialetti e tra l'italiano e le principali lingue europee.
- ✓ Orientarsi entro i principali generi letterari antichi e moderni (fiabe, miti, leggende, poemi, poesia lirica ed epica, teatro, racconti, romanzi, resoconti di viaggio, ecc.) ed iniziare a sviluppare, grazie al contatto con i testi semplici ma significativi della nostra letteratura e della nostra cultura (da apprendere anche a memoria), il gusto per l'opera d'arte verbale (poesia, narrativa, ecc.).
- ✓ Avere consapevolezza, sia pure in modo introduttivo, delle radici storico-giuridiche, linguistico-letterarie e artistiche che ci legano al mondo classico e giudaico-cristiano, e dell'identità spirituale e materiale dell'Italia e dell'Europa.
- ✓ Maturare una riflessione sulla dimensione religiosa dell'esperienza umana e l'insegnamento della religione cattolica, impartito secondo gli accordi concordatari e le successive Intese.
- ✓ Orientarsi nello spazio e nel tempo, operando confronti costruttivi fra realtà geografiche e storiche diverse, per comprendere, da un lato, le caratteristiche specifiche della civiltà europea e, dall'altro, le somiglianze e le differenze tra la nostra e le altre civiltà del mondo.
- ✓ Adoperare, per esprimersi e comunicare con gli altri, anche codici diversi dalla parola, come la fotografia, il cinema, Internet, il teatro, ecc.
- ✓ Saper leggere un'opera d'arte e collocarla nelle sue fondamentali classificazioni storiche-
- ✓ Conoscere, comprendere e, soprattutto, gustare, sul piano estetico, il linguaggio espressivo musicale nelle sue diverse forme, anche praticandolo attraverso uno strumento oppure attraverso il canto, con la scelta di repertori senza preclusione di generi;
- ✓ Leggere quotidiani e ascoltare telegiornali, confrontandosi con le opinioni che esprimono.
- ✓ Utilizzare gli strumenti informatici per ottenere documentazioni, elaborare grafici e tabelle, riprodurre e

realizzare immagini, scrivere ed archiviare.

- ✓ Eseguire semplici operazioni aritmetiche mentalmente, per iscritto e con strumenti di calcolo.
- ✓ Leggere dati rappresentati in vario modo, misurare una grandezza, calcolare una probabilità, risolvere semplici problemi sul calcolo di superfici e volumi.
- ✓ Padroneggiare concetti fondamentali della matematica e riflettere sui principi e sui metodi impiegati.
- ✓ Leggere la realtà e risolvere problemi non soltanto impiegando forme verbali o iconiche, ma anche forme simboliche caratteristiche della matematica (numeri, figure, misure, grafici, ecc.), con particolare riferimento alla geometria.
- ✓ Osservare la realtà per riconoscere relazioni tra oggetti o grandezze, regolarità, differenze, invarianze o modificazioni nel tempo e nello spazio. Utilizzare le caratteristiche degli oggetti per stabilire confronti, individuare relazioni qualitative e quantitative, arrivando alla descrizione- rappresentazione di fenomeni.
- ✓ Maturare la capacità di rappresentare i fenomeni in molteplici modi: disegno, descrizione orale e scritta, simboli, tabelle, digrammi grafici, semplici simulazioni. Individuare grandezze significative relative ai singoli fenomeni e processi e identificare le unità di misura opportune. Effettuare misurazioni di grandezze comuni usando adeguatamente gli strumenti opportuni.
- ✓ Esplorare e comprendere gli elementi tipici di un ambiente naturale ed umano inteso come sistema ecologico.
- ✓ Sviluppare atteggiamenti di curiosità, attenzione e rispetto della realtà naturale, di riflessione sulle proprie esperienze, di interesse per i problemi e l'indagine scientifica.
- ✓ Conoscere l'universo animale e il mondo vegetale nelle loro molteplici sfaccettature.
- ✓ Conoscere la geografia fisica della Terra e il significato dei principali fenomeni naturali che la riguardano.
- ✓ Utilizzare gli strumenti informatici per ottenere documentazioni, elaborare grafici e tabelle, riprodurre e realizzare immagini, scrivere ed archiviare.
- ✓ Navigare in Internet per risolvere problemi, adoperando motori di ricerca dedicati e mirando alla selezione delle informazioni adeguate.
- ✓ Mettere in relazione la tecnologia con i contesti socio-ambientali e con i processi storico-culturali che hanno contribuito a determinarla.

### ALLEGATO 3: COMPETENZE CHIAVE DI CITTADINANZA

La scuola primaria, in linea con le Indicazioni Nazionali per il curricolo, intende favorire il pieno sviluppo del bambino nella costruzione del sé, di corrette e significative relazioni con gli altri e di una positiva interazione con la realtà naturale e sociale.

Ambito	Competenze trasversali al termine dell'istruzione obbligatoria.	Competenze trasversali al termine dell'istruzione primaria.
<b>1</b> C O S T R U Z I O N E D E L S Eø	<b>1.1 IMPARARE A IMPARARE</b> Organizzare il proprio apprendimento, individuando, scegliendo ed utilizzando varie fonti e varie modalità di informazioni e di formazione (formale, non formale ed informale), anche in funzione dei tempi disponibili, delle proprie strategie e del proprio metodo di studio e di lavoro.	Eø in grado di individuare punti di forza e difficoltà legate a situazioni di vita scolastica e quotidiana. Eø in grado di distinguere comportamenti corretti da quelli scorretti e di mettere in atto strategie per cercare di modificarli. Eø in grado di esprimere opinioni critiche riguardo il lavoro svolto e sa prendere decisioni di conseguenza.
	<b>1.2 PROGETTARE</b> Elaborare e realizzare progetti riguardanti lo sviluppo delle proprie attività di studio e di lavoro, utilizzando le conoscenze apprese per stabilire obiettivi significativi e realistici e le relative priorità, valutando i vincoli e le possibilità esistenti, definendo strategie di azione e verificando i risultati raggiunti.	E' in grado di mostrare spirito d'iniziativa e creatività nelle attività scolastiche. E' in grado di individuare le strategie più adeguate per portare a termine un lavoro assegnato e sa riconoscere i propri errori. Eø in grado di utilizzare il proprio apprendimento in modo costruttivo per orientarsi nelle esperienze della vita quotidiana.
<b>2</b> R E L A Z I O N I C O N G L I A L T R I	<b>2.1 COMUNICARE</b> - <i>Comprendere</i> messaggi di genere diverso (quotidiano, letterario, tecnico, scientifico) e di complessità diversa, trasmessi utilizzando linguaggi diversi (verbale, matematico, scientifico, simbolico, ecc.) mediante diversi supporti (cartacei, informatici e multimediali) - <i>Rappresentare</i> eventi, fenomeni, principi, concetti, norme, procedure, atteggiamenti, stati d'animo, emozioni, ecc. utilizzando linguaggi diversi (verbale, matematico, scientifico, simbolico, ecc.) e diverse conoscenze disciplinari, mediante diversi supporti (cartacei, informatici e multimediali).	Eø in grado di mantenere l'attenzione per i tempi necessari ad un apprendimento significativo. Eø in grado di comprendere le informazioni principali di letture e spiegazioni effettuate da altre persone. Eø in grado di comprendere le istruzioni scritte o fornite dall'insegnante relativamente ad un'attività da svolgere. Eø in grado di comprendere il senso globale di messaggi non verbali (iconografici, simbolici, gestuali) e di utilizzarli in modo funzionale all'obiettivo. Eø in grado di leggere, in modo scorrevole ed espressivo, e comprendere le informazioni principali di testi scritti di vario genere (narrativo, espositivo, regolativi, descrittivo). Eø in grado di intervenire nelle diverse situazioni comunicative rispettando l'argomento e considerando le informazioni date. È in grado di esprimere un'opinione personale, anche in forma scritta, su un fatto o evento accaduto, utilizzando il registro linguistico adeguato alla situazione comunicativa.

	<p><b>2.2 COLLABORARE E PARTECIPARE</b>          Interagire in gruppo, comprendendo i diversi punti di vista, valorizzando le proprie e le altrui capacità, gestendo la conflittualità, contribuendo all'apprendimento comune ed alla realizzazione delle attività collettive, nel riconoscimento dei diritti fondamentali degli altri.</p>	<p>È in grado di costruire e mantenere relazioni positive con i pari e con gli adulti.          È in grado di riconoscere l'alterità e di rispettare le peculiarità di ognuno.          È in grado di partecipare a un confronto tra interlocutori che si rispettano reciprocamente, costruendo significati condivisi e operando per sanare le divergenze e acquisire punti di vista nuovi.          È in grado di collaborare e interagire con gli altri, mantenendo la propria identità, ma dando un senso positivo alle differenze.          È in grado di dare un contributo costruttivo nel lavoro di gruppo ed è in grado di esprimere il proprio punto di vista, in funzione della soluzione del problema.</p>
	<p><b>2.3 AGIRE IN MODO AUTONOMO E RESPONSABILE</b>          Sapersi inserire in modo attivo e consapevole nella vita sociale e far valere al suo interno i propri diritti e bisogni riconoscendo al contempo quelli altrui, le opportunità comuni, i limiti, le regole, le responsabilità.</p>	<p>È in grado di scegliere il materiale necessario e più idoneo per lo svolgimento di attività di vario genere e di organizzare autonomamente il setting funzionale al perseguimento dell'obiettivo.          È in grado di comportarsi in maniera adeguata al contesto.</p>
<p><b>3</b>          R          A          P          P          O          R          T          I            C          O          N            L          A            R          E          A          L          T          A          Ø</p>	<p><b>3.1 RISOLVERE PROBLEMI</b>          Affrontare situazioni problematiche costruendo e verificando ipotesi, individuando le fonti e le risorse adeguate, raccogliendo e valutando i dati, proponendo soluzioni utilizzando, secondo il tipo di problema, contenuti e metodi delle diverse discipline.</p>	<p>È in grado di trovare e mettere in atto strategie adeguate per la risoluzione di problemi.          È in grado di utilizzare procedimenti logici differenziati in base a situazioni più complesse.</p>
	<p><b>3.2 INDIVIDUARE COLLEGAMENTI E RELAZIONI</b>          Individuare e rappresentare, elaborando argomentazioni coerenti, collegamenti e relazioni tra fenomeni, eventi e concetti diversi, anche appartenenti a diversi ambiti disciplinari, e lontani nello spazio e nel tempo, cogliendone la natura sistemica, individuando analogie e differenze, coerenze ed incoerenze, cause ed effetti e la loro natura probabilistica.</p>	<p>È in grado di selezionare informazioni necessarie allo svolgimento di un compito.          È in grado di individuare e comprendere il nesso causa-effetto di fenomeni ed eventi riferiti ad esperienze personali e di studio.          È in grado di raccogliere dati su fenomeni osservati e di elaborare previsioni probabilistiche sugli effetti che si potrebbero verificare.</p>

<p>N A T U R A L E  E  S O C I A L E</p>	<p><b>3.3 ACQUISIRE E INTERPRETARE L'INFORMAZIONE</b> Acquisire ed interpretare criticamente l'informazione ricevuta nei diversi ambiti ed attraverso diversi strumenti comunicativi, valutandone l'attendibilità e l'utilità, distinguendo fatti e opinioni.</p>	<p>È in grado di rielaborare le informazioni ricevute nei diversi ambiti e da diversi strumenti comunicativi, riconoscendone attendibilità e utilità.</p>
--	---	---

## **ALLEGATO 4: CURRICOLO MINISTERIALE**

### **Curricolo ministeriale**

Di seguito, vengono declinati i traguardi per lo sviluppo delle competenze, da conseguire al termine della Scuola Primaria.

#### **LINGUA ITALIANA**

- ✓ L'allievo partecipa a scambi comunicativi (conversazione, discussione di classe o di gruppo) con compagni e insegnanti rispettando il turno e formulando messaggi chiari e pertinenti, in un registro il più possibile adeguato alla situazione.
- ✓ Ascolta e comprende testi orali "diretti" o "trasmessi" dai media cogliendone il senso, le informazioni principali e lo scopo.
- ✓ Legge e comprende testi di vario tipo, continui e non continui, ne individua il senso globale e le informazioni principali, utilizzando strategie di lettura adeguate agli scopi.
- ✓ Utilizza abilità funzionali allo studio: individua nei testi scritti informazioni utili per l'apprendimento di un argomento dato e le mette in relazione; le sintetizza, in funzione anche dell'esposizione orale; acquisisce un primo nucleo di terminologia specifica.
- ✓ Legge testi di vario genere facenti parte della letteratura per l'infanzia, sia a voce alta sia in lettura silenziosa e autonoma e formula su di essi giudizi personali.
- ✓ Scrive testi corretti nell'ortografia, chiari e coerenti, legati all'esperienza e alle diverse occasioni di scrittura che la scuola offre; rielabora testi parafrasandoli, completandoli, trasformandoli.
- ✓ Capisce e utilizza nell'uso orale e scritto i vocaboli fondamentali e quelli di alto uso; capisce e utilizza i più frequenti termini specifici legati alle discipline di studio.
- ✓ Riflette sui testi propri e altrui per cogliere regolarità morfosintattiche e caratteristiche del lessico; riconosce che le diverse scelte linguistiche sono correlate alla varietà di situazioni comunicative.
- ✓ È consapevole che nella comunicazione sono usate varietà diverse di lingua e lingue differenti (plurilinguismo).
- ✓ Padroneggia e applica in situazioni diverse le conoscenze fondamentali relative all'organizzazione logico-sintattica della frase semplice, alle parti del discorso (o categorie lessicali) e ai principali connettivi.

#### **LINGUE COMUNITARIE (INGLESE)**

- ✓ L'alunno comprende brevi messaggi orali e scritti relativi ad ambiti familiari.
- ✓ Descrive oralmente e per iscritto, in modo semplice, aspetti del proprio vissuto e del proprio ambiente ed elementi che si riferiscono a bisogni immediati.
- ✓ Interagisce nel gioco; comunica in modo comprensibile, anche con espressioni e frasi memorizzate, in scambi di informazioni semplici e di routine.
- ✓ Svolge i compiti secondo le indicazioni date in lingua straniera dall'insegnante, chiedendo eventualmente spiegazioni.
- ✓ Individua alcuni elementi culturali e coglie rapporti tra forme linguistiche e usi della lingua straniera.

#### **STORIA**

- ✓ L'alunno riconosce elementi significativi del passato del suo ambiente di vita.
- ✓ Riconosce e esplora in modo via via più approfondito le tracce storiche presenti nel territorio e comprende l'importanza del patrimonio artistico e culturale.
- ✓ Usa la linea del tempo per organizzare informazioni, conoscenze, periodi e individuare successioni, contemporaneità, durate, periodizzazioni.
- ✓ Individua le relazioni tra gruppi umani e contesti spaziali.
- ✓ Organizza le informazioni e le conoscenze, tematizzando e usando le concettualizzazioni pertinenti.
- ✓ Comprende i testi storici proposti e sa individuarne le caratteristiche.
- ✓ Usa carte geo-storiche, anche con l'ausilio di strumenti informatici.
- ✓ Racconta i fatti studiati e sa produrre semplici testi storici, anche con risorse digitali.



- ✓ Comprende avvenimenti, fatti e fenomeni delle società e civiltà che hanno caratterizzato la storia dell'umanità dal paleolitico alla fine del mondo antico con possibilità di apertura e di confronto con la contemporaneità.
- ✓ Comprende aspetti fondamentali del passato dell'Italia dal paleolitico alla fine dell'impero romano d'Occidente, con possibilità di apertura e di confronto con la contemporaneità.

## **GEOGRAFIA**

- ✓ L'alunno si orienta nello spazio circostante e sulle carte geografiche, utilizzando riferimenti topologici e punti cardinali.
- ✓ Utilizza il linguaggio della geo-graficità per interpretare carte geografiche e globo terrestre, realizzare semplici schizzi cartografici e carte tematiche, progettare percorsi e itinerari di viaggio.
- ✓ Ricava informazioni geografiche da una pluralità di fonti (cartografiche e satellitari, tecnologie digitali, fotografiche, artistico-letterarie).
- ✓ Riconosce e denomina i principali "oggetti" geografici fisici (fiumi, monti, pianure, coste, colline, laghi, mari, oceani, ecc.)
- ✓ Individua i caratteri che connotano i paesaggi (di montagna, collina, pianura, vulcanici, ecc.) con particolare attenzione a quelli italiani, e individua analogie e differenze con i principali paesaggi europei e di altri continenti.
- ✓ Coglie nei paesaggi mondiali della storia le progressive trasformazioni operate dall'uomo sul paesaggio naturale.
- ✓ Si rende conto che lo spazio geografico è un sistema territoriale, costituito da elementi fisici e antropici legati da rapporti di connessione e/o di interdipendenza.

## **MATEMATICA**

- ✓ L'alunno si muove con sicurezza nel calcolo scritto e mentale con i numeri naturali e sa valutare l'opportunità di ricorrere a una calcolatrice.
- ✓ Riconosce e rappresenta forme del piano e dello spazio, relazioni e strutture che si trovano in natura o che sono state create dall'uomo.
- ✓ Descrive, denomina e classifica figure in base a caratteristiche geometriche, ne determina misure, progetta e costruisce modelli concreti di vario tipo.
- ✓ Utilizza strumenti per il disegno geometrico (riga, compasso, squadra) e i più comuni strumenti di misura (metro, goniometro...).
- ✓ Ricerca dati per ricavare informazioni e costruisce rappresentazioni (tabelle e grafici). Ricava informazioni anche da dati rappresentati in tabelle e grafici.
- ✓ Riconosce e quantifica, in casi semplici, situazioni di incertezza.
- ✓ Legge e comprende testi che coinvolgono aspetti logici e matematici.
- ✓ Riesce a risolvere facili problemi in tutti gli ambiti di contenuto, mantenendo il controllo sia sul processo risolutivo, sia sui risultati. Descrive il procedimento seguito e riconosce strategie di soluzione diverse dalla propria.
- ✓ Costruisce ragionamenti formulando ipotesi, sostenendo le proprie idee e confrontandosi con il punto di vista di altri.
- ✓ Riconosce e utilizza rappresentazioni diverse di oggetti matematici (numeri decimali, frazioni, percentuali, scale di riduzione, ...).
- ✓ Sviluppa un atteggiamento positivo rispetto alla matematica, attraverso esperienze significative, che gli hanno fatto intuire come gli strumenti matematici che ha imparato ad utilizzare siano utili per operare nella realtà.

## **SCIENZE E TECNOLOGIA**

- ✓ L'alunno sviluppa atteggiamenti di curiosità e modi di guardare il mondo che lo stimolano a cercare spiegazioni di quello che vede succedere.

- ✓ Esplora i fenomeni con un approccio scientifico: con l'aiuto dell'insegnante, dei compagni, in modo autonomo, osserva e descrive lo svolgersi dei fatti, formula domande, anche sulla base di ipotesi personali, propone e realizza semplici esperimenti.
- ✓ Individua nei fenomeni somiglianze e differenze, fa misurazioni, registra dati significativi, identifica relazioni spazio/temporali.
- ✓ Individua aspetti quantitativi e qualitativi nei fenomeni, produce rappresentazioni grafiche e schemi di livello adeguato, elabora semplici modelli.
- ✓ Riconosce le principali caratteristiche e i modi di vivere di organismi animali e vegetali.
- ✓ Ha consapevolezza della struttura e dello sviluppo del proprio corpo, nei suoi diversi organi e apparati, ne riconosce e descrive il funzionamento, utilizzando modelli intuitivi ed ha cura della sua salute.
- ✓ Ha atteggiamenti di cura verso l'ambiente scolastico che condivide con gli altri; rispetta e apprezza il valore dell'ambiente sociale e naturale.
- ✓ Espone in forma chiara ciò che ha sperimentato, utilizzando un linguaggio appropriato.
- ✓ Trova da varie fonti (libri, internet, discorsi degli adulti, ecc.) informazioni e spiegazioni sui problemi che lo interessano.
- ✓ L'alunno riconosce e identifica nell'ambiente che lo circonda elementi e fenomeni di tipo artificiale.
- ✓ È a conoscenza di alcuni processi di trasformazione di risorse e di consumo di energia, e del relativo impatto ambientale.
- ✓ Conosce e utilizza semplici oggetti e strumenti di uso quotidiano ed è in grado di descriverne la funzione principale e la struttura e di spiegarne il funzionamento.
- ✓ Sa ricavare informazioni utili su proprietà e caratteristiche di beni o servizi leggendo etichette, volantini o altra documentazione tecnica e commerciale.
- ✓ Si orienta tra i diversi mezzi di comunicazione ed è in grado di farne un uso adeguato a seconda delle diverse situazioni.
- ✓ Produce semplici modelli o rappresentazioni grafiche del proprio operato utilizzando elementi del disegno tecnico o strumenti multimediali.
- ✓ Inizia a riconoscere in modo critico le caratteristiche, le funzioni e i limiti della tecnologia attuale.

## **MUSICA**

- ✓ L'alunno esplora, discrimina ed elabora eventi sonori dal punto di vista qualitativo, spaziale e in riferimento alla loro fonte.
- ✓ Esplora diverse possibilità espressive della voce, di oggetti sonori e strumenti musicali, imparando ad ascoltare se stesso e gli altri; fa uso di forme di notazione analogiche o codificate.
- ✓ Articola combinazioni timbriche, ritmiche e melodiche, applicando schemi elementari; le esegue con la voce, il corpo e gli strumenti, ivi compresi quelli della tecnologia informatica.
- ✓ Improvvisa liberamente e in modo creativo, imparando gradualmente a dominare tecniche e materiali, suoni e silenzi.
- ✓ Esegue, da solo e in gruppo, semplici brani vocali o strumentali, appartenenti a generi e culture differenti, utilizzando anche strumenti didattici e auto-costruiti.
- ✓ Riconosce gli elementi costitutivi di un semplice brano musicale, utilizzandoli nella pratica.
- ✓ Ascolta, interpreta e descrive brani musicali di diverso genere.

## **ARTE E IMMAGINE**

- ✓ L'alunno utilizza le conoscenze e le abilità relative al linguaggio visivo per produrre varie tipologie di testi visivi (espressivi, narrativi, rappresentativi e comunicativi) e rielaborare in modo creativo le immagini con molteplici tecniche, materiali e strumenti (grafico-espressivi, pittorici e plastici, ma anche audiovisivi e multimediali).
- ✓ È in grado di osservare, esplorare, descrivere e leggere immagini (opere d'arte, fotografie, manifesti, fumetti, ecc) e messaggi multimediali (spot, brevi filmati, videoclip, ecc.)
- ✓ Individua i principali aspetti formali dell'opera d'arte; apprezza le opere artistiche e artigianali provenienti da culture diverse dalla propria.

- ✓ Conosce i principali beni artistico-culturali presenti nel proprio territorio e manifesta sensibilità e rispetto per la loro salvaguardia.

## **EDUCAZIONE FISICA**

- ✓ L'alunno acquisisce consapevolezza di sé attraverso la percezione del proprio corpo e la padronanza degli schemi motori e posturali nel continuo adattamento alle variabili spaziali e temporali contingenti.
- ✓ Utilizza il linguaggio corporeo e motorio per comunicare ed esprimere i propri stati d'animo, anche attraverso la drammatizzazione e le esperienze ritmico-musicali e coreutiche.
- ✓ Sperimenta una pluralità di esperienze che permettono di maturare competenze di *giocosport* anche come orientamento alla futura pratica sportiva.
- ✓ Sperimenta, in forma semplificata e progressivamente sempre più complessa, diverse gestualità tecniche.
- ✓ Agisce rispettando i criteri base di sicurezza per sé e per gli altri, sia nel movimento che nell'uso degli attrezzi e trasferisce tale competenza nell'ambiente scolastico ed extrascolastico.
- ✓ Riconosce alcuni essenziali principi relativi al proprio benessere psico-fisico legati alla cura del proprio corpo, a un corretto regime alimentare e alla prevenzione dell'uso di sostanze che inducono dipendenza.
- ✓ Comprende, all'interno delle varie occasioni di gioco e di sport, il valore delle regole e l'importanza di rispettarle.

## **RELIGIONE CATTOLICA**

- ✓ Riflette su Dio Creatore e Padre, sui dati fondamentali della vita di Gesù e sa collocare i contenuti principali del suo insegnamento alle tradizioni dell'ambiente in cui vive.
- ✓ Conosce la Bibbia, quale documento fondamentale della nostra cultura, sapendola distinguere da altre tipologie di testi sacri, tra cui quelli di altre religioni.
- ✓ Conosce le manifestazioni della Chiesa Cattolica.
- ✓ Coglie il significato dei Sacramenti e s'interroga sul valore che essi hanno nella vita dei cristiani.

## **AREA LABORATORIALE**

### **TEATRO**

Utilizzare il linguaggio ed il movimento per comunicare stati d'animo, idee e situazioni.

### **INFORMATICA**

Scrivere semplici brani utilizzando la videoscrittura; utilizzare il computer per seguire semplici giochi anche didattici; approfondire ed estendere l'impiego della videoscrittura.

## ALLEGATO 5: SCANSIONE ORARIA

ORARIO	DA LUNEDÌ A VENERDÌ
<b>Ore 7.30</b>	<i>Apertura della scuola</i>
<b>Ore 8.10</b>	Inizio attività scolastica
<b>Ore 8.10-9.05</b>	1 <sup>a</sup> ora di lezione
<b>Ore 9.05-10</b>	2 <sup>a</sup> ora di lezione
<b>Ore 10-10.20</b>	<i>Ricreazione</i>
<b>Ore 10.20-11.15</b>	3 <sup>a</sup> ora di lezione
<b>Ore 11.15-12.10</b>	4 <sup>a</sup> ora di lezione
<b>Ore 12.10-13.55</b>	<i>Pranzo e ricreazione</i>
<b>Ore 13.55-14.50</b>	5 <sup>a</sup> ora di lezione
<b>Ore 14.50-15.45</b>	6 <sup>a</sup> ora di lezione

Ore 16 Rientro in famiglia ed **inizio post – scuola (facoltativo)**

Ore 17.45 Termine post - scuola

**ALLEGATO 6: MONTE ORE DISCIPLINE**

	<b>Classi Prime</b>	<b>Classi Seconde</b>	<b>Classi Terze-Quarte - Quinte</b>
<b>Italiano</b>	8	7	6
<b>Matematica</b>	6	6	6
<b>Scienze e Tecnologia</b>	2	2	2
<b>Storia e Geografia</b>	3	3	3
<b>Arte e Immagine</b>	2	2	2
<b>Musica</b>	2	2	2
<b>Religione</b>	1+1	1+1	1+1
<b>Educazione Fisica</b>	2	2	2
<b>Inglese</b>	1	2	3
<b>Informatica</b>	1	1	1
<b>Teatro</b>	1	1	1
<b>TOTALE ORE</b>	30	30	30

Le ore delle attività laboratoriali sono 3:  
Laboratorio di formazione religiosa, di informatica e di teatro

## **ALLEGATO 7: ARTICOLAZIONE DEI PROGETTI**

### **PROGETTO ACCOGLIENZA**

Per agevolare un passaggio graduale e sereno dalla Scuola dell'Infanzia alla Scuola Primaria si elabora, in piena condivisione con l'intero Consiglio di Classe, un percorso denominato "Progetto Accoglienza", nel quale porre in atto tutte le attenzioni educative volte a favorire positive esperienze di socializzazione e un primo approccio alla conoscenza dei docenti, dei compagni e dell'ambiente scolastico. L'acquisizione di elementi utili alla conoscenza del percorso evolutivo dei bambini consente di avere strumenti essenziali per costruire una programmazione mirata e personalizzata.

Nelle classi successive alla Prima, la fase dell'Accoglienza rappresenta l'occasione per favorire una ripresa modulata dell'attività scolastica, a seguito della pausa estiva. Fra gli obiettivi di maggiore rilevanza, l'opportunità di creare occasioni di socializzazione fortemente motivanti, in un ambiente in grado di stimolare il desiderio ad apprendere e la ripresa graduale dei contenuti pregressi affrontati nel corso del precedente anno scolastico. Dal punto di vista relazionale ed educativo, vengono sollecitate le *buone prassi educative* al fine di stimolare gli allievi ad una progressiva acquisizione delle regole della Convivenza Civile, nonché a maturare un approccio comunicativo orientato all'ascolto e al dialogo interpersonale.

### **PROGETTO CONTINUITÀ**

**INFANZIA – PRIMARIA:** per favorire la reciproca conoscenza e socializzazione, la scuola organizza una giornata di accoglienza per gli alunni della futura classe prima. In particolare gli alunni delle classi prime coinvolgono i più piccoli in attività ludiche e creative. In questa occasione i piccoli hanno modo di conoscere l'insegnante, gli alunni delle altre classi e l'ambiente scolastico.

**PRIMARIA – SCUOLA SECONDARIA DI PRIMO GRADO:** nel corso dell'anno gli alunni delle classi quinte vengono invitati a partecipare ad alcune iniziative promosse dalla Scuola Secondaria di Primo Grado al fine di favorire la conoscenza del nuovo ambiente, delle nuove figure di riferimento e dello svolgimento della giornata scolastica (giochi dell'Immacolata, a Samber per un giorno, Buongiorno Formativi guidati dai Consiglieri...).

### **PROGETTO PISCINA**

***(Prevede il versamento di una quota relativa all'ingresso in piscina e al trasporto dei bambini con il pullman)***

Competenze in apporto al PROFILO: imparare ad apprendere abilità motorie, fisiche, spaziali, per apprendere – sviluppare – potenziare le capacità natatorie.

Tempi previsti: un'ora settimanale dalla fine di settembre all'inizio di dicembre (per un max di 10 ore)

La metodologia consiste nello spostamento del gruppo classe presso la Piscina Comunale di Chiari, il martedì per le classi 4<sup>e</sup> e 5<sup>e</sup> e il venerdì per le classi 3<sup>e</sup>. In loco, per lo svolgimento delle lezioni, oltre ai due maestri scolastici, si trovano gli istruttori. I ragazzi acquisiranno maggiore consapevolezza della loro relazione fisica in acqua sino a gestirsi in autonomia secondo le indicazioni fornite dagli istruttori, affinché sviluppino padronanza della propria corporeità e dei propri movimenti in acqua.

I contenuti saranno i seguenti:

- Riscaldamento –preparazione
- Attività guidata in acqua
- Esercitazione in autonomia

Modalità di verifica: l'attività è verificata direttamente in loco dagli istruttori e dall'insegnante di motoria mediante la valutazione del controllo della propria gestione corporea in acqua.

## **PROGETTO MINIBASKET**

-Competenze in apporto al profilo: imparare ad apprendere capacità di combinazione motoria, coordinazione oculo manuale, coordinazione spazio temporale in relazione alle diverse fasce d'età.

Tempi previsti: tre/quattro incontri della durata di un'ora

La metodologia consiste nello spostamento del gruppo classe verso la palestra della scuola.

In loco, per lo svolgimento delle lezioni, oltre alla maestra di motoria sarà presente un istruttore che, attraverso esercizi di vario tipo e l'utilizzo di materiali diversi, amplierà il bagaglio sportivo-culturale di ogni alunno.

I contenuti saranno i seguenti:

- riscaldamento senza palla;
- attività guidata con la palla;
- giochi e squadre con la palla.

Modalità di verifica: osservazione diretta dell'istruttore e della maestra.

## **PROGETTO RUGBY**

Competenze in apporto al profilo: promuovere e sviluppare la personalità dei giovani attraverso i valori e nello spirito di questo gioco di squadra, duro ma leale, nel rispetto di se stessi, delle regole e degli avversari.

Tempi previsti: quattro incontri della durata di un'ora

La metodologia consiste nello spostamento del gruppo classe verso la palestra della scuola.

In loco, per lo svolgimento delle lezioni, oltre alla maestra di motoria sarà presente un istruttore che, attraverso esercizi di vario tipo e l'utilizzo di materiali diversi, amplierà il bagaglio sportivo-culturale di ogni alunno.

I contenuti saranno i seguenti:

- riscaldamento senza palla;
- attività guidata con la palla;
- giochi e squadre con la palla.

Modalità di verifica: osservazione diretta dell'istruttore e della maestra.

## **PROGETTO TENNIS**

Competenze in apporto al profilo: promuovere e sviluppare quegli aspetti della psicomotricità indispensabili nella pratica del tennis attraverso esercizi ad impegno crescente, si cercherà contemporaneamente di introdurre gli allievi alla conoscenza degli attrezzi e delle regole fondamentali.

Tempi previsti: tre/ incontri della durata di un'ora

La metodologia consiste nello spostamento del gruppo classe verso la palestra della scuola.

In loco, per lo svolgimento delle lezioni, oltre alla maestra di motoria sarà presente un istruttore che, attraverso esercizi di vario tipo e l'utilizzo di materiali diversi, amplierà il bagaglio sportivo-culturale di ogni alunno.

I contenuti saranno i seguenti:

- riscaldamento senza pallina;
- attività guidata con la pallina e racchetta;
- giochi.

Modalità di verifica: osservazione diretta dell'istruttore e della maestra.

## **PROGETTO GOLF**

Competenze in apporto al profilo: entusiasmare e far apprezzare l'aspetto ludico e aggregante del golf; alimentare consapevolezza nelle proprie potenzialità, sviluppare abilità coordinative di base attraverso la conoscenza globale delle proprie potenzialità e capacità personali.

Tempi previsti: tre incontri della durata di un'ora.

La metodologia consiste nello spostamento del gruppo classe verso la palestra e/o i cortili della scuola.

In loco, per lo svolgimento delle lezioni, oltre alla maestra di motoria sarà presente un istruttore che, attraverso esercizi di vario tipo e l'utilizzo di materiali diversi, amplierà il bagaglio sportivo-culturale di ogni alunno.

## **PROGETTO HANDBALL**

Competenze in apporto al profilo: promuovere comportamenti leali e costruttivi, considerare chi compete in un altro gruppo non come avversario ma come partner; attuare ogni comportamento nel rispetto delle regole; aiutare un giocatore più debole riconoscere le decisioni del gruppo stimolando in tutti i protagonisti la partecipazione attiva e responsabile all'attività.

Tempi previsti: 4 incontri della durata di un'ora.

In loco, per lo svolgimento delle lezioni, oltre alla maestra di motoria sarà presente un istruttore che, attraverso esercizi di vario tipo e l'utilizzo di materiali diversi, amplierà il bagaglio sportivo-culturale di ogni alunno.

## **PROGETTO MISSIONARIO**

Un invito educativo costante, nel percorso formativo di ogni alunno, è quello rivolto alla progressiva sensibilizzazione nei confronti delle situazioni critiche, di miseria e difficoltà, vissute in larga misura nel Terzo Mondo. La scuola propone con una certa regolarità iniziative missionarie, che si arricchiscono di un valore aggiunto di tutto rilievo, nel momento in cui gli alunni stessi divengono promotori e sostenitori attivi delle varie proposte (concorsi, sottoscrizioni, incontri e testimonianze privilegiate, adozioni a distanza...).

Sovente un salvadanaio, che è diventato emblema della raccolta libera di offerte e piccole donazioni dei bambini, ricorda ai piccoli il dovere e l'importanza dei gesti di generosità verso il prossimo. Nelle classi, gli alunni sono coinvolti nell'attenzione alla raccolta *pro bono* orientata alla solidarietà missionaria, fatta di piccoli gesti. Una forma di educazione all'altro, che passa attraverso una riflessione sui doni che la vita ci ha dato. Sollevare lo sguardo sugli altri, infatti, rende più consapevoli delle necessità di chi ci sta attorno e forma ad un atteggiamento solidale e cristiano.

## **PROGETTO BIBLIOTECA E PINACOTECA**

Per arricchire l'Offerta Formativa e le proposte culturali in apporto al profilo degli allievi, la scuola promuove uscite in orario scolastico per prendere contatto con le realtà culturali del territorio. In particolar modo la Biblioteca storica e la Pinacoteca cittadina costituiscono un'occasione privilegiata per favorire il piacere della lettura e dell'arte.

**Biblioteca:** accanto ad aspetti più strettamente didattici, ovvero la promozione della lettura, lo sviluppo di un ampio bagaglio lessicale nonché l'analisi e la comprensione dei testi letti, si aggiunge un importante valore emotivo che caratterizza in modo imprescindibile l'esperienza. L'attività si valorizza ancor più per la preziosa collaborazione di un gruppo di lettori e lettrici volontari, le note "*Librellule*", che mediante le loro letture animate contribuiscono a rendere indimenticabile l'esperienza per i bambini.

**Pinacoteca:** attraverso la selezione di diversi laboratori tematici, gli alunni vengono guidati alla scoperta dell'arte intesa come bene culturale e patrimonio inestimabile.



ALLEGATO 8: TABELLA VALUTAZIONE OGGETTIVA

5	<ul style="list-style-type: none"> <li>- manifesta <b>frammentarie conoscenze</b> dei contenuti disciplinari</li> <li>- ha acquisito, in modo <b>parziale</b>, le abilità specifiche della disciplina</li> <li>- utilizza in modo <b>improprio</b> il lessico della disciplina</li> <li>- incontra <b>difficoltà</b>, anche se guidato, a portare a termine <b>semplici consegne</b></li> <li>- organizza il lavoro <b>solo con il supporto</b> dell'adulto</li> </ul>
6	<ul style="list-style-type: none"> <li>- manifesta <b>essenziali</b> conoscenze dei contenuti disciplinari</li> <li>- ha acquisito, in modo <b>essenziale</b>, le abilità specifiche della disciplina</li> <li>- utilizza, in modo <b>basilare</b>, il lessico specifico della disciplina</li> <li>- rispetta semplici consegne portando a termine il lavoro in modo <b>meccanico</b></li> <li>- organizza il <b>lavoro monitorato</b> dall'adulto (ricevendo ulteriori spiegazioni)</li> </ul>
7	<ul style="list-style-type: none"> <li>- manifesta la conoscenza dei <b>principali</b> contenuti disciplinari</li> <li>- ha acquisito, in modo <b>adeguato</b>, le <b>principali</b> abilità specifiche della disciplina</li> <li>- utilizza, in modo <b>adeguato</b>, il lessico specifico della disciplina</li> <li>- rispetta semplici consegne portando a termine il lavoro in <b>modo adeguato alle richieste</b></li> <li>- organizza il lavoro <b>sollecitato</b> dall'adulto mediante conferme, incoraggiamento ed indicazioni di carattere generale</li> </ul>
8	<ul style="list-style-type: none"> <li>- manifesta una conoscenza <b>appropriata ed ampia</b> dei contenuti disciplinari</li> <li>- ha acquisito, in modo <b>appropriato e sicuro</b>, le abilità specifiche della disciplina</li> <li>- utilizza, in modo <b>appropriato</b>, il lessico specifico della disciplina</li> <li>- rispetta semplici consegne portando a termine il lavoro in modo <b>sicuro</b></li> <li>- organizza il lavoro in modo <b>autonomo</b> seguendo schemi conosciuti</li> </ul>
9	<ul style="list-style-type: none"> <li>- manifesta un'<b>approfondita e completa</b> conoscenza dei contenuti disciplinari</li> <li>- ha acquisito, in modo <b>appropriato e sicuro</b>, le abilità specifiche della disciplina e compie <b>collegamenti trasversali</b> interdisciplinari</li> <li>- utilizza, <b>in modo ricco ed approfondito</b>, il lessico specifico della disciplina</li> <li>- rispetta le consegne portando a termine il lavoro in modo <b>sicuro e pianificando</b> le operazioni necessarie</li> <li>- organizza il lavoro in modo <b>autonomo e personale</b></li> </ul>
10	<ul style="list-style-type: none"> <li>- manifesta una conoscenza dei contenuti disciplinari <b>approfondita, completa ed elaborata</b></li> <li>- ha acquisito, in modo <b>eccellente</b>, le abilità specifiche della disciplina gestendole in modo <b>sicuro</b> mediante <b>collegamenti trasversali</b> interdisciplinari</li> <li>- utilizza, <b>in modo elaborato e sicuro</b>, il lessico specifico della disciplina</li> <li>- rispetta le consegne portando a termine il lavoro in modo <b>sicuro, pianificando le operazioni</b> necessarie e <b>attivando</b> personali strategie</li> <li>- organizza il lavoro in modo <b>autonomo e personale</b>, è inoltre in grado di mettere <b>spontaneamente a servizio degli altri la metodologia impiegata</b></li> </ul>

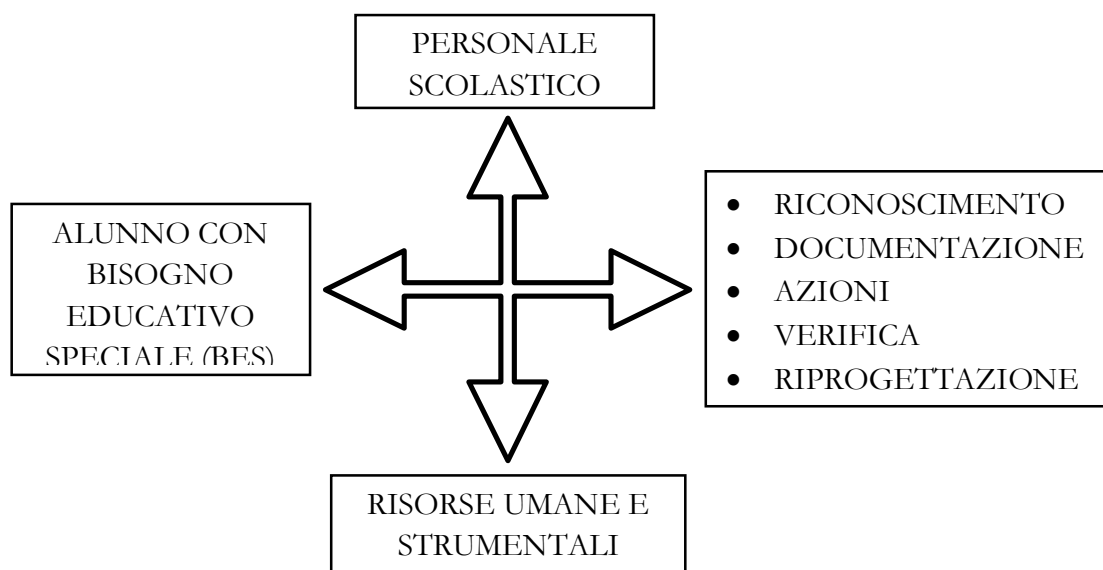
## ALLEGATO 9: PIANO INCLUSIVITA'

Le direttive ministeriali delineano e precisano le strategie inclusive della scuola italiana e si inseriscono in modo significativo sul percorso di inclusione scolastica e di realizzazione del diritto all'apprendimento per tutti gli alunni in situazione di difficoltà.

L'adozione di una prospettiva inclusiva impone la personalizzazione dei percorsi educativi e di apprendimento per i soggetti con Bisogni Educativi Speciali (BES), ma anche per tutti gli studenti della scuola.

Nella scuola che lavora per l'inclusività è necessario operare con un quadro chiaro delle esigenze da affrontare, sia dal punto di vista quantitativo che qualitativo. Il processo di inclusione nella scuola, quindi, può avvenire realmente solo quando condiviso da tutto il personale coinvolto.

In quest'ottica la scuola procede alla redazione ed all'applicazione di un Piano di Inclusività (PAI) generale da ripresentare annualmente in relazione alla verifica della sua ricaduta e alla modifica dei bisogni presenti.



### Obiettivi ed azioni positive per una didattica realmente inclusiva:

- Mettere **la persona al centro** dell'azione didattica, cioè accogliere ed accettare l'altro come persona, per conoscere l'alunno anche dal punto di vista socio-affettivo, oltre che cognitivo.
- **Includere** anche gli studenti più problematici, cioè riconoscerne i bisogni e cercare strategie idonee a sollecitare l'attenzione e la partecipazione, per creare apprendimento significativo.
- Considerare **fondamentale la relazione educativa**, base indispensabile dell'apprendimento.
- Promuovere la **dimensione comunitaria e sociale** dell'apprendimento.
- **Condividere le linee metodologiche e i presupposti pedagogici** con tutto il personale educativo.
- **Valorizzare** le potenzialità e risorse di ognuno, anche le competenze non formali.
- Riconoscere i diversi bisogni e le differenze individuali, dando risposte diverse a domande diverse, cioè **curare la personalizzazione dell'insegnamento**.

## ALLEGATO 10: REGOLAMENTO INTERNO

### GIORNATA SCOLASTICA

- ✓ L'attività didattica si svolge dal lunedì al venerdì dalle ore 8.10 alle ore 15.45.
- ✓ Le ore di lezione obbligatorie sono per tutti 30 (27 ore curricolari + 3 laboratoriali)
- ✓ Il servizio di accoglienza pre-scuola ha inizio alle ore 7.30 durante il quale si garantisce l'assistenza. Al termine dell'orario scolastico pomeridiano, l'assistenza è garantita fino alle ore 16.00 dalle insegnanti. Dalle 16.00 alle 17.45 è disponibile il servizio di doposcuola su richiesta.
- ✓ Durante lo svolgimento delle attività scolastiche gli alunni sono tenuti ad indossare la blusa o il grembiule.

### GESTIONE DELLE COMUNICAZIONI

- ✓ In caso di **allergie alimentari** o **patologie croniche** è necessario presentare tempestivamente il certificato medico alla Coordinatrice.
- ✓ Nel caso in cui le **patologie croniche (diabete, asma...)** richiedano la somministrazione di farmaci salvavita in ambito scolastico è importante comunicare tempestivamente tale necessità alla Coordinatrice che provvederà, in collaborazione con la famiglia, ad attivare il protocollo Asl.
- ✓ All'inizio di ogni anno scolastico è importante trascrivere in modo chiaro, sia sul diario sia sul libretto, tutti i **recapiti telefonici** necessari per contattare la famiglia in caso di bisogno.
- ✓ Il libretto delle assenze deve essere compilato e firmato dai genitori o da chi ne fa le veci a inizio anno scolastico.
- ✓ Le comunicazioni riguardanti **ritardi, uscite anticipate e assenze vanno segnalate sul libretto** e non sul diario.
- ✓ All'inizio di ogni anno scolastico verrà compilato il **modulo deleghe** (con validità annuale) per il ritiro degli alunni. Le **assenze dal doposcuola** o **comunicazioni varie** devono essere scritte sul diario.

### RITARDI E USCITE ANTICIPATE

- ✓ In caso di ritardo o uscita anticipata è **ASSOLUTAMENTE NECESSARIO** che l'alunno presenti alla Coordinatrice la richiesta sul libretto da parte dei genitori il giorno stesso.

### GIUSTIFICAZIONI DELLE ASSENZE

- ✓ La giustificazione delle assenze deve essere presentata il giorno stesso del rientro a scuola, alle insegnanti della prima ora, deve essere firmata dalla Coordinatrice e deve esprimere con chiarezza i giorni dell'assenza e la motivazione.
- ✓ L'assenza prolungata per ragioni diverse dalla malattia, deve essere concordata preventivamente con la Coordinatrice e, al rientro, giustificata sul libretto. In questo caso non saranno assegnati compiti o lavori prima dell'assenza.
- ✓ In caso di assenza per motivi personali o per malattia, il lavoro svolto e i compiti devono essere recuperati in modo autonomo dalla famiglia.

### ASSISTENZA

- ✓ Durante le lezioni gli alunni non possono uscire dall'aula se non autorizzati dall'insegnante e sotto la sua responsabilità.
- ✓ Gli alunni sono sempre accompagnati puntualmente dai docenti durante gli spostamenti in ogni ambiente scolastico.
- ✓ Il pranzo e la ricreazione costituiscono un momento irrinunciabile di crescita per l'alunno, durante il quale il personale educativo garantisce l'assistenza e favorisce l'incontro personale attraverso colloqui veloci e incisivi (la "parolina all'orecchio" di Don Bosco).

## DEFINIZIONE DEI RUOLI

### ATTEGGIAMENTO DEL PERSONALE EDUCATIVO

Le diverse figure educative si impegnano a:

- entrare in **dialogo aperto e disponibile** con genitori ed allievi
- favorire i rapporti tra docenti e allievi, famiglia e scuola
- **progettare, attivare, verificare** in forma collegiale profili e percorsi
- assicurare comportamenti, conformi alle indicazioni del Progetto educativo dell'istituzione scolastica
- prendersi a cuore le varie dimensioni del Progetto educativo adottato dall'istituto
- approfondire la propria formazione di fede, in modo che il loro servizio professionale diventi anche **testimonianza cristiana**
- impegnarsi a conoscere, assimilare ed attuare adeguatamente il **Sistema Preventivo di don Bosco**
- partecipare attivamente ai diversi momenti della progettazione (consigli di classe; collegi docenti)
- mantenere la **riservatezza** professionale e attuare con **cura e responsabilità** le decisioni prese
- verificare **l'efficacia del proprio lavoro** e della comprensione che ne hanno avuto gli allievi
- attuare i processi di recupero per sostenere gli allievi

### RUOLO DEI GENITORI

I **genitori**, quali diretti responsabili della crescita dei figli, si impegnano a:

- **conoscere e condividere la proposta educativa e formativa** della scuola
- cercare un **dialogo vivo e costruttivo** con le diverse figure educative della scuola **per affrontare insieme** il cammino dell'allievo
- porsi in atteggiamento di **fiducia e collaborazione** nei confronti di docenti ed educatori al fine di porre le basi fondamentali per la costruzione di un **comune progetto educativo**
- **affidarsi e fidarsi** del docente in materia di processi di insegnamento e apprendimento
- **partecipare**, secondo le proprie disponibilità e attitudini, ai momenti di **condivisione** proposti dalla scuola (Natalino, Festa di fine anno, Campestre...)
- ricercare la modalità corretta di confronto con l'insegnante o gli educatori al fine di evitare incomprensioni
- impegnarsi sul piano politico a promuovere l'approvazione di quelle leggi che nel riconoscimento dei diritti-doveri dei singoli cittadini assicurano a tutti la possibilità di scegliere la scuola che desiderano in coerenza con i propri principi educativi

### IMPEGNI DEGLI ALUNNI

Gli **alunni** si impegnano a:

- partecipare attivamente alle lezioni e alle proposte formative della scuola
- mostrare impegno di studio e approfondimento personale creativo e critico (proporzionato alla propria età)
- contribuire alla relazione educativa con l'insegnante cercando il dialogo, la fiducia e la stima reciproca
- essere protagonisti del proprio cammino formativo
- maturare nel proprio comportamento con costanti atteggiamenti di flessibilità
- accettare i momenti di verifica didattico-educativa e i giudizi che da essa scaturiscono
- rendere gradualmente più autentiche le motivazioni di scelta della scuola salesiana
- acquisire la capacità di attenzione agli altri, di collaborazione costruttiva, di comunicazione autentica attraverso l'utilizzo dei diversi linguaggi
- avere cura e rispetto dei diversi ambienti della scuola

## ALLEGATO 11: CONTRATTO FORMATIVO

L' Ispettorica Salesiana Lombardo-Emiliana, Ente dal quale dipende giuridicamente l'Istituto Salesiano San Bernardino di Chiari (BS), istituzione scolastica pubblica non statale paritaria con sede in Chiari, via Palazzolo 1, nella persona del suo **Direttore pro tempore** don Daniele Cucchi e i signori:

.....  
.....  
genitori dello/a studente ..... classe .....  
sottoscrivono il presente atto, il quale completa il contratto di prestazione scolastica firmato al momento della iscrizione.

L'adesione consapevole e libera delle famiglie allo Statuto e al Progetto Educativo dell'Istituto Salesiano San Bernardino, nello spirito del Sistema Preventivo, fonda un vero e proprio **patto educativo**.

Il **contratto formativo**, rinnovabile ogni anno, ne rappresenta lo sviluppo progressivo, in quanto realizza la domanda dello studente, nel punto in cui egli si trova. Viene, di fatto, sottoscritto al momento dell'iscrizione tramite la firma dei genitori e del Direttore, a nome della Comunità Educativa.

L'istituzione scolastica salesiana, con la sua organizzazione, con la sua specificità educativa e attraverso gli Operatori di sezione, assicura le prestazioni specificate nel **Piano triennale dell' Offerta Formativa (PTOF)** e la realizzazione del **Progetto Educativo di Istituto (PEI)**.

**L'Organo di valutazione della Classe** (Consiglio di Classe) verifica la situazione iniziale e il grado di apprendimento dell'alunno/a e predispone il piano formativo, con previsione anche d' interventi di recupero organizzato per gruppi.

Il **rapporto formativo** verrà tenuto dall'Insegnante coordinatore, in collaborazione con gli altri Docenti.

I genitori hanno preso visione del POF, del PEI e del Regolamento, depositati presso la Segreteria della Scuola.

**L'Organo di valutazione della Classe e i singoli docenti** sono impegnati a:

- progettare, programmare e attuare la propria offerta formativa, per mezzo delle unità di apprendimento e dei **Piani di Studio Personalizzati (PSP)**;
- motivare il proprio intervento educativo-didattico;
- documentare come viene integrato il profilo educativo, culturale e professionale dell'alunno/a.

**I genitori** dichiarano di condividere i documenti citati e di collaborare, in vista del miglioramento continuo, alla programmazione e all'attuazione:

- dell'offerta formativa della scuola, costituita dalle unità di apprendimento, dai Piani di Studio Personalizzati e dai Piani delle attività formative;
- del Profilo Educativo, Culturale e Professionale dell'alunno/a (PECUP), che la scuola si impegna a realizzare nella prospettiva dell'educazione cristiana.

La **Direzione**, attraverso gli **Operatori di sezione**, si impegna a dare significato e valore educativo al presente contratto, a seguirne l'evoluzione e a tenerlo presente come elemento di continuità del patto educativo.

Chiari, .....

I Genitori

Il Direttore

Padre.....  
.....

Madre.....